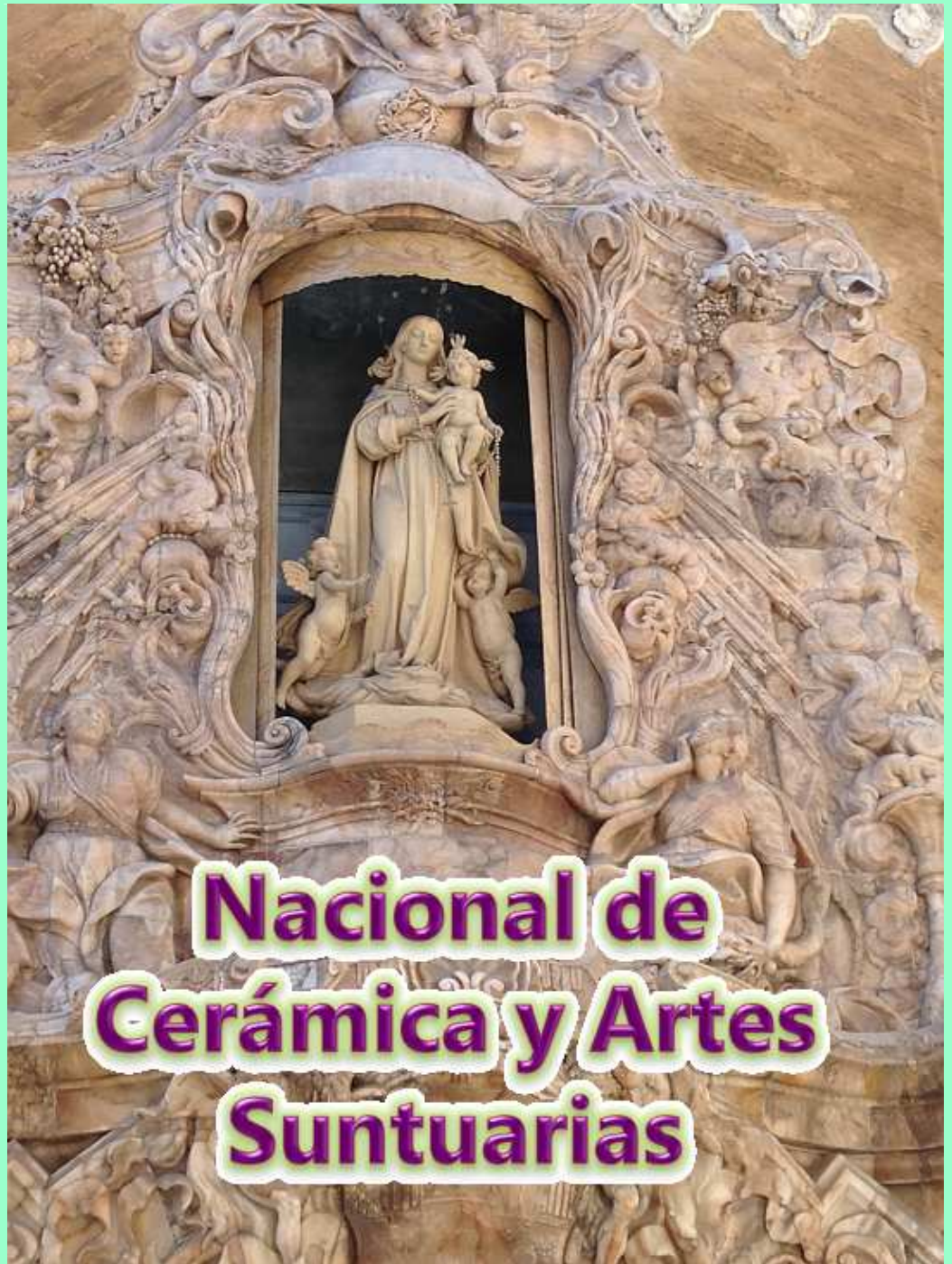


MUSEOS



Nacional de Cerámica y Artes Suntuarias

VALENCIA



14/04/2019

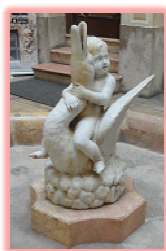
Museo que fue creado en 1947, gracias a la aportación al Estado de la colección que poseía Manuel González Martí, y que tuvo la inauguración en 1954.



Misviajess



14-4-2019



Uno de los museos especializado en la Cerámica que sus instalaciones están dentro del Palacio del Marqués de Dos Aguas. Y merece ya por sí mismo la visita de las habitaciones del palacio.

<http://misviajess.wordpress.com/>



Croquis itinerario visitas, plano empleado de un folleto de Turismo.



Datos para organizarse con anticipación al viaje:

- Ayuntamiento Valencia, Plaza Ayuntamiento 1-- 46002 Valencia ☎ 963 525 478 📍 **Latitud: 39° 28' 11.28" N / Longitud: 0° 22' 38.64" O**
- Museo de la Cerámica y las Artes Suntuarias, calle Poeta Querol, 2 46.002 Valencia ☎ 9 📅 **Sábado y Domingos** 🕒 3€ y 2 reducida. Los Lunes 🕒 De martes a Sábados de 10 a 14 h. y de 16 a 20h. Domingos y festivos de 10 a 14h. 📍 **39° 28' 20.702" N / Longitud: 0° 22' 29.147" O**
- Oficina de Turismo, Ayuntamiento de Valencia, Plaza del Ayuntamiento, 46002 Valencia ☎ 963 524 908 📍 **Latitud: 39° 28' 12.079" N / Longitud: 0° 22' 33.363" O**
- Oficina de Turismo, Estación Norte, Calle de Játiva, 24, -- 46007 Valencia ☎ 96 380 36 23 📍 **Latitud: 39° 28' 1.761" N / Longitud: 0° 22' 39.352" O**



Valencia



En otra de las visitas para conocer más afondo la ciudad, este es uno de los museos recomendados, tanto por su contenido, que es uno de los museos más sobresalientes sobre la Cerámica, como su continente con salones decorados que componen este palacio.

En la calle Poeta Querol nº 6 esta la iglesia de San Juan de la Cruz, esta iglesia fue una de las primeras que fundó el rey Jaime I de Aragón tras la toma de la ciudad, se levanto en los terrenos de una antigua mezquita.



❶ Poste turístico del templo. ❷ Portada con columnas sobre pódium de finales del S. XVII. ❸ En la portada destacan las columnas salomónicas, sobre las cuales hay unas ménsulas con figuras femeninas. ❹ Sobre la misma hay una hornacina igualmente con columnas salomónicas y en su interior está la talla de San Andrés.

Es un templo barroco cuya situación actual data de entre 1602 y 1615, su primera piedra fue puesta por el arzobispo Juan de Ribera., su interior es de una sola nave con capillas en sus laterales entre los contrafuertes



❶ Este templo ha estado cerrado más de 50 años y se reabrió en el 2009. ❷ Parte superior del campanario y de la espadaña que hay sobre el alero de este lateral del templo. ❸ Lateral epistolar con la portada. ❹ Cabecera exterior del templo y la cúpula que posee sobre el crucero,

Su interior posee una decoración rococó y posee obras de Hipólito Rovira y también de su discípulo Luis Domingo.

A unos metros del templo  en esta misma calle se encuentra el museo a visitar.



Museo de Cerámica y Artes Suntuarias



Primero comentemos el continente de este museo, edificio barroco, monumento Histórico-Artístico desde 1941.



Esta fue el palacio del marquesado de Dos Aguas en 1600 otorgado a esta familia por Carlos II, con una forma cuadrangular con tres plantas y torreones en sus ángulos. Con un zócalo de mosaicos que cubren la primera planta.



❶ Fachada en la calle Poeta Querol. ❷ En cada ángulo posee un pequeño torreón rectangular. ❸ A la derecha su entrada por la calle Cámara.

En la fachada destaca la labor de su portada realizada en alabastro donde preside la misma la Virgen del Rosario y en sus laterales las preciosas ventanas.



❶ Toda la fachada posee molduras decorativas que marcan las plantas. ❷ Balcón con balaustrada y decorado sus lados en la parte superior una figura porta una antorcha. ❸ Portal sobre el nº 2 de la calle coronado con un balcón. ❹ Portada de la calle Poeta Querol. ❺ Toda su fachada a la altura de la primera planta está cubierta con azulejos.

Ha tenido diversas reformas, hacia 1740 Giner Rabassa Perellós y Lanuza sobre la antigua casa solariega con la colaboración del pintor Hipólito Rovira, el escultor Ignacio Vergara y el adornista Luis Domingo, destacando la portada de alabastrina, la escalera y la carroza de las Ninfas.



❶ Fachada del palacio a la calle la Cultura ❷ Balcón con balaustrada curva y con decoración en relieve de flores orlas y en la parte superior florones y una figura femenina con cola. ❸ Fachada extraordinariamente decorada. ❹ A los lados de la puerta sendos atlantes y sobre la misma la hornacina con la Virgen.

Otra de las reformas se efectuó entre 1853 y 1867, donde desaparecieron las pinturas que poseía en la fachada y que estaban en mal estado, y sobre todo en su planta noble poseyendo el título Vicente Dasí Lluesma, además de la reorganización del mismo.



❶ Detalle de la parte superior de la fachada coronada con sendas torres. ❷ Sobre la puerta el escudo del marqués y una decoración en relieve rodea la hornacina donde las figuras y los ángeles se entremezclan con la vegetación y los rayos de esplendor de la Virgen. ❸ Dentro de la hornacina la talla de la Virgen del Rosario, patrona del marquesado.

Tras la declaración de palacio como monumento, y comprado por el Estado se efectuó la rehabilitación del inmueble e inaugurando en 1954, esta no fue la única en el S. XX, pues en quedo totalmente renovado en 1998.



❶ A los lados de la fachada están estos dos grandes atlantes. Los gigantes a cada lado de la puerta representan a los ríos que dan nombre al marquesado. ❷ En de la parte derecha. ❸ Primer patio interior. ❹ Entrada al Museo.

Tras el ingreso en el mismo, cruzamos un primer patio, donde están la taquillas y este nos deja en el hall ante la monumental escalera de mármol blanco.



❶ Patio cubierto con una claraboya circular. ❷ Lateral con ventanas en la primera planta y balcones en la segunda. ❸ Fuente de planta octogonal en el centro de este patio. ❹ Uno de los ángulos de estas fachadas del patio ❺ Detalle de la escalera a la planta noble du dos tramos.

Tras pasar el hall y a mano derecha de la escalera se encuentran unas salas con exposiciones temporales de Cerámica, y también de la Carroza de Las Ninfas en la Sala de los Carruajes.



1 Acceso a la Sala de los Carruajes. 2 Antiguo patio que fue adecuado para el acceso a los establos del palacio y para guardar los carruajes. 3 Carroza de las Ninfas. Berlina de gala de los marqueses, que fue diseñada por Hipólito Rovira y talla da por el escultor Ignacio Vergara en 1753

Zona de un antiguo patio que hacía de distribuidor hacia las cocheras y los establos del palacio desde 1867.



1 Carroza del marqués de Llanera, de estilo imperio, alrededor de 1800. 2 Panel de azulejos con una escena galante del S. XVIII. 3 Cajita cuya tapa dispone de frágiles figuritas.



1 Fontal de la caja de la carroza del marqués Llanera, que ha sido donada por sus descendientes. 2 La caja de la carroza de las Ninfas va suspendida por correas y el modelo es casi idéntico a la carroza de "Oro" del príncipe de Liechtenstein. Del S. XVIII. 3 Silla de manos española del S. XVIII. 4 Esta silla de madera dorada y revestida sus interior de cuero repujado y policromada.

A continuación donde deberían de estar las caballerizas, una sala con exposiciones temporales.



❶ Exposición de Takashi Matsuo y Patricia Varea. ❷ Interior de la sala con piezas de cerámica. ❸ Nendo es una palabra japonesa.

Comenzamos con las nuestras que expone el museo con algunas donaciones.



❶ Obra de Jove Johansen, donada por su discípula y heredera de la escuela segoviana, Frida Johansen. ❷ Panel de la Virgen del Carmen. Donación de Carmen Alcacer. ❸ En el vestíbulo en la parte opuesta. ❹ Junto a las escaleras hay otra sala con exposición temporal de Zeng Peng y su hermano Zeng Li. ❺ Bailarina. Zeng Peng 2013.

En esta sala hay una exposición itinerante Internacional sobre cerámica China.



❶ Vocalista, Zeng Peng 2013. ❷ Exposición internacional China. ❸ Azulejo con bestia, Zeng Peng 2010. ❹ La sala también expone algunas litografías chinas.



❶ Esta exposición se centra en la "tradición viva" Muestra como los ceramistas contemporáneos adquieren y transmiten su antigua sabiduría. ❷ La exposición es un sincero homenaje al profundo espíritu de las tradiciones. ❸ En el escenario, Zeng Peng 1016.

Son obras con un estilo moderno y originales.



❶ *Cruza el río*, Zeng Li 2018. ❷ *Figura en la cumbre*, Zeng Peng 21016. ❸ *Azulejo con bestia 2*, Zeng Peng 2018. ❹ *Último rincón de la sala*.



❶ *Croquis planta baja*, elaborado con la información de la hoja informativa del mismo.

Para continuar la visita subimos a la primera planta por su preciosa escalera de mármol con varios tramos.



❶ *Escalera de planta cuadrada de dos tramos, a sus lados abierta con balconillos ajimezados*. ❷ *Descanso en la planta noble, de su bóveda cuelga una lámpara de cristal*. ❸ *Vista del lateral izquierdo de la escalera que a su inicio del pasamanos hay sendos jarrones*.

Las paredes de la escalera con atractivos estucos que imitan mármoles, que han sido recuperados en la última rehabilitación.

En el dintel de la puerta que desde la escalera accede al vestíbulo muestra dos atlantes y el escudo marquesal.



❶ Entrada en la primera planta. ❷ Lateral con un mueble de bargueño S. XIX. ❸ Vestíbulo con la escultura de Flora al fondo. ❹ Escribanía de ébano, palisandro, carey, etc. con herrajes dorados y terciopelo que tiene dos jarrones de porcelana japoneses, sobre una mesita con incrustaciones. ❺ Mesita con dos candelabros de bronce y un reloj S. XIX en porcelana de Sévres.

En el vestíbulo, al fondo dentro de una hornacina esta la escultura de Flora, realizada en mármol de Carrara y a los lados dos espacios adintelados con dos urnas de cristal con flores de conchas marinas.

Entramos en la Sala de los Personajes Ilustres... se trata de un salón de recibimiento y de paso, llamada así por los medallones en los que se encuentran los personales al óleo...



❶ Escultura en mármol de Carrara de Flora. ❷ Sala de los Personajes Ilustres. ❸ Bargueños de diversas maderas con latón, bronce, carey, et. S. XIX. ❹ Columnas de mármol a los lados de la puerta de paso ejecutadas en un taller de Roma S. XIX.

... del padre Vicente Tosca, Luis Vives, Ausiás Mach, Juan de Juanes, e Ignacio Vergara pintados por José Brei.



❶ En este salón recibidor y de paso a la Sal de Baile, con múltiples objetos sobre sus estantes. ❷ En sus vitrinas se muestran cerámicas de Alcora de 1727-1749. ❸ Con una exposición de objetos diverso de Alcora. ❹ Alacena con un espejo sobre la misma.

La Sala de la Lumbrera llamada así por el lucernario que posee en forma de claraboya geométrica de cristal policromado, en sus paredes con un tapizado de seda o raso de color habano.



❶ Rincón de la Sala de la Lumbraera. ❷ Entramos en el Salón Chino. ❸ En sus ángulos están unos jarrones Satsuma, de loza con esmaltes policromados, del Japón. S. XIX. ❹ Jarrón Satsuma S. XIX.

Salón Chino. La moda por los ambiente orientales, se puso en boga en le S. XVIII y persiste en el S. XIX. El del Palacio de Dos Aguas mantiene su mobiliario original lacado en negro, de estilo chippendale chino, con pinturas orientales de Vicente Flores. Los muros están tapizados imitando decoraciones de la época.

Tras este Salón le sigue el Comedor del palacio. Originalmente sus ventanas se abrían al jardín posterior e invernadero de plantas exóticas.



❶ Jarrón Satsuma S. XIX. ❷ Mobiliario original del palacio de Francisco Noguera y Picó. En madera lacada S. XIX. Y dos piezas de Jarrones Satsuma. ❸ Vitrina con un juego de café y té de porcelana del Japón. Finales del XIX y principios del XX. ❹ Decoración de las hojas de la puerta.

En las enjutas de sus arcos estas representadas alegorías a las cuatro estaciones, con escenas y elementos gastronómicos de caza, pesca, recolección y granja.



❶ El comedor del palacio. ❷ En el techo están las pinturas representado "La luz fecundando la Creación" S. XVIII, anónimo. Que expresa la creación y las cuatro partes del mundo. ❸ Detalle de un espejo sobre un aparador.

Tras pasar el comedor estala Sala "Fumoir" y esta dependencia también estaba dedicada a los juegos. Del palacio original solo conserva los estucos anteriores a la reforma de 1867.



❶ En sus muros se pueden apreciar las pinturas aludidas. ❷ Lateral opuesto del comedor. ❸ Pared de la sala "Fumoir". Con un tapiz flamenco con escena del triunfo de un romano, en lana y seda. Bélgica S. XVI. ❹ En este ángulo de la sala con un reloj de pared.

La sala dispone de unos muebles del S. XIX y un Bargueño del S. XVIII.

Otra estancia que a continuación entramos es la Capilla.

Este pequeño oratorio fue realizado por Molinelli en estilo bizantino, con arquerías de escayola sobre metopas en relieve.

Hay que agradecer la abundante información de los contenidos de cada sala que ha puesto el museo, mediante fichas ilustradas, aunque en algunas se echa en falta la del español.



❶ Mesa de ébano y madera con taracea de hueso realizada en Milán del S. XIX ❷ Sobre la pared el tapiz flamenco del S. XV, y debajo sobre una mesita el bargueño de palosanto, nogal, boj, hueso y carey del S. XVIII. ❸ Imagen de la Capilla desde su puerta que nos da el tamaño de la misma.

En la reforma de la capilla de 1954 aparecieron en los muros placas de relave para el techo del S. XV con la heráldica de Ramón de Perellós, con las que González Martí recreo la techumbre medieval del espacio anterior a la capilla.



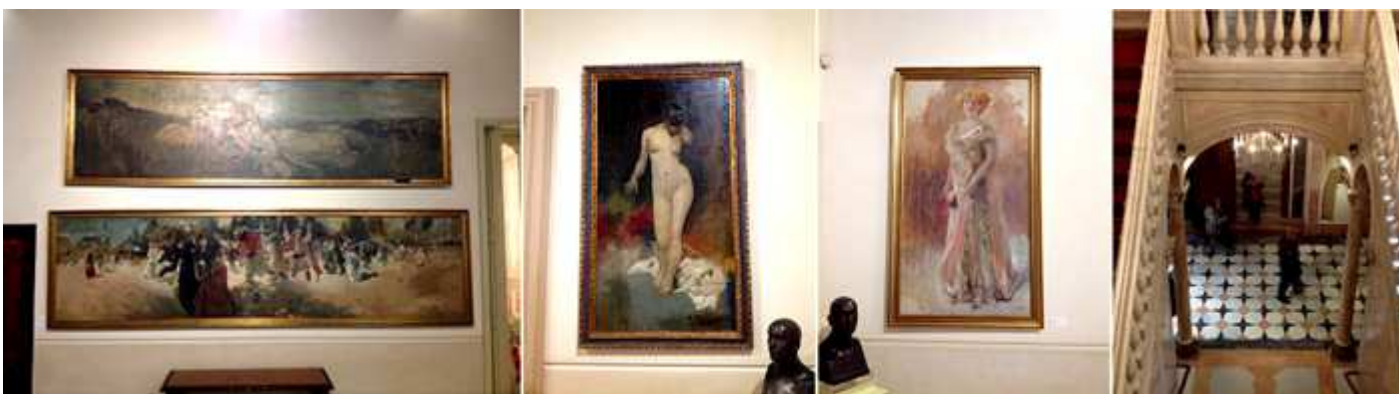
❶ En la hornacina sobre el altar la imagen de la Inmaculada en madera policromada. S. XIX. ❷ En la primera bóveda La Virgen y en la segunda con serafines cantando el "Regina Coeli", son obras de José Brei. ❸ Talla de San Vicente Ferrer en madera policromada de Ignacio Vergara S. XVIII. ❹ Bóvedas de los dos tramos de la capilla. ❺ En un lateral estos tres cuadros de La Santísima Trinidad, anónimo. Copia de Durero. Tercer tercio S. XVII; San Vicente Mártir, anónimo que procede del Monasterio de Santa María de Benifassá. S. XVII, y abajo La Virgen con el Niño, anónimo, fines del XVIII, ❻ Plafón cerámico de la Divina Pastora, S. XVIII, situado en la terraza del patio colindante.

Colindante a la capilla hay un pequeño patio, y tras él la sala gótica de los Pinazo. (José Pinazo Camarlench y sus hijos Ignacio y José)



❶ Patio colindante con la capilla actualmente cubierto con una claraboya. ❷ En este ámbito perviven algunas muestras originales como la escalera gótica y el artesanado. ❸ Niño, óleo sobre lienzo José Pinazo Camarlench 1898; Perrito, óleo sobre lienzo Ignacio Pinazo Camarlench Ca. 1911-1913; abajo: Desnudo de niño, óleo sobre lienzo. José Pinazo Camarlench 1883, y Cabeza báquica Ignacio Pinazo Camarlench Ca. 1879. ❹ Guerrero, carboncillo sobre papel. Ignacio Pinazo Camarlench 1886, y Portaestandarte, carboncillo sobre papel. Ignacio Pinazo Camarlench 1886.

Continuamos con las pinturas de Ignacio Pinazo Camarlench (1849-1916).



❶ Pastora, óleo sobre tela. Godella. 1889 y abajo Tarde de carnaval en la Alameda. Godella. 1889 ❷ Desnudo, óleo sobre tela 1889 ❸ Dama de rosa, óleo sobre tela. Godella 1911. ❹ Detalle del inferior de la escalera principal al pasar por ella.



❶ Parte superior de los techos de la escalera principal, en los laterales están los medallones con los personajes Ilustres. ❷ Joven Cupido, oleo sobre tela 1889 y abajo Retrato de las hijas del señor Pampló óleo sobre tela Valencia 1889. ❸ Reloj de pie S. XIX. ❹ Bargeño y mesa-pie con ligaduras de hierro forjado, en palosanto, ébano, carey, hueso y cobre S. XVII, sobre el mismo el óleo sobre tela de una Valenciana de Joaquín Agrasot 1880.

La vista continúa en la parte opuesta de la primera planta con la Antecámara, antesala del dormitorio.



❶ Bargueño con una pintura sobre el mismo. ❷ Aparador con un reloj. ❸ Otro bargueño sobre una mesita. ❹ Dormitorio del marqués. ❺ Sobre el techo la pintura que representa "La Noche" realizada por Plácido Francés en 1892, Junto a Nix aparecen sus hijos, Hipno y las Hespérides, junto a la cenefa que representa el "río del olvido"

Casa sala o salón cuenta con una decoración distinta, y con sus techos por lo general con pinturas.



❶ El suntuoso dormitorio principal. ❷ En la alcoba, la bañera, se usó en ellas hasta 2ª mitad S. XIX. ❸ El Tocador de diario.

Tras el suntuoso dormitorio y alcoba del marqués con una bañera de mármol de Carrara blanco, se encuentra el Tocador de diario.



❶ La pintura del techo representa el jardín de una masía. ❷ Diván. ❸ Las pinturas de los medallones con flores y pájaros. ❹ Figura de cerámica sobre esta mesita

Le sigue el Tocador de lujo, sala suntuaria de carácter femenino con una bóveda de Pablo Gonzalvo, con Venus, Cupido y las Tres Gracias.



❶ Sofá de caoba y boj S. XIX. ❷ Tocador con espejo incorporado, nogal, caoba, pino y boj. Con un reloj con figura de Emperador de bronce dorado. S, XIX. ❸ Sala auxiliar del tocador de lujo. ❹ Espacio con una mesita y sillas y un espejo, Desde (Alemania) 1893, Las figuras de las paredes pintadas en tonos pastel sobre placas de porcelana.

Entramos en la salita de Porcelana, es una sala auxiliar del tocador de lujo y acceso a un reservado. Este mobiliario es el original del palacio y esta realizado en Dresde en 1863, con placas de la Real Fábrica de Porcelana de Berlín, que reproducen escenas populares del género de Teniers, mientras los apliques y figuras al igual que la lámpara, son porcelanas sajonas de Meisaen.



❶ Aparador. ❷ Otro conjunto de sillas en el lado opuesto. ❸ Sala Roja, llamada así por la intensidad policromía en las que se combina el rojo de su decoración. ❹ Sillería estilo reina Ana, en madera de pino lacada, S. XVIII. Y que llevan los emblemas marquesales. Uno de los espejos de este salón se abre y deja visible la hornacina de la fachada con la Virgen del Rosario.

Este mobiliario se muestra tal cual fue concebido pues el marqués D. Vicente Dasi, lo adquirió en una subasta en Paris en 1867.



❶ En los ángulos unas cornucopias de cristal, de la Granja de San Idelfonso (Segovia) S. XVIII ❷ El techo esta la obra de José Brei "El Genio, la Gloria y el Amor" de 1866. ❸ Otra imagen del salón donde los suelos llevan la taracea de mármol con las iniciales del Marqués de Dos Aguas.

Si el atractivo de la sala Roja es importante, entramos en la Sala Pompeyana creo que la supera, fue decorada por Francisco Aznar García y José Marcelo de Contreras.



1 Sala Pompeyana, en el centro de la imagen el busto del Sátiro de Francisco Marco Díaz-Pintado en bronce S. XX. 2 A lo largo de la sala dispone de un friso con 16 pequeños pasajes, que representan a Dafne y Apolo y a Narciso y Eco. 3 Las pinturas del techo se deben a José Marcelo Contreras con el tema de "La Aurora" en 1865. 4 Uno de los paneles decorados con figuras clásicas.



1 En los ángulos están alojados en unas hornacinas unos jarrones de alabastro de procedencia italiana del S. XIX. 2 Otro de los paneles laterales con imágenes clásicas. 3 La estatua del Sátiro. 4 En medio del salón tiene un sofá borne de madera lacada y dorada

Llegamos al espacio más amplio de esta planta noble, y al que también tenían más oportunidades tenían los visitantes invitados a este palacio
Es una sala alargada rectangular



1 Entrada con una pareja de antorcheros. 2 Antorcheros a casi el tamaño natural. 3 Lateral de la sala con espejos apliques y candelabros.

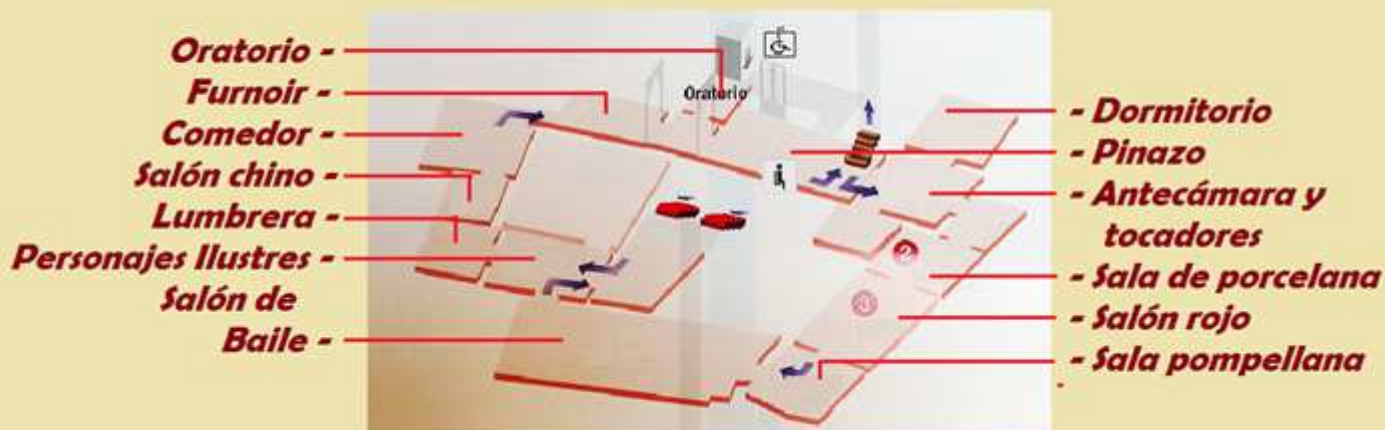
La bóveda del salón está pintada con la escena del Rey Jaime I de Aragón y la ciudad de Valencia de Salustiano Asenjo en 1866.



❶ El techo del salón está pintado con la obra "El consorcio de Valencia y Don Jaime por la Religión" con la ciudad de Valencia arrodillada ante Jaime I, y una figura blanca que representa la Fe cristiana. ❷ En los ángulos dispone de unos medallones pintados. ❸ Tras la celosía de la pared interior, recubierto con relieves de escayola se oculta la orquesta de los asistentes.

Además de los objetos decorativos, dispone de instrumentos musicales como un arpa Erard en bronce y calamina S. XIX, Guitarras de abeto, palisandro, nácar, etc., de 1794 una y de 1830 otra.

Museo Nacional de Cerámica planta primera



❶ Croquis planta primera, elaborado con la información de la hoja informativa del mismo.

Tras concluir en esta planta continuamos la vista en la planta segunda, pero antes nos adentramos en una sala donde se conserva la cúpula. Esta era el cierre de la caja de la escalera del S. XVIII que, al quedar mutilada en la reforma del S. XIX vio deformada su perspectiva.



❶ La pintura de esta cúpula fue realizada por Hipólito Rovira sobre mortero, cal y arena. ❷ Y las pechinas por Ignacio Vergara. ❸ Bajo la cúpula se encuentra un gran espejo circular para facilitar la visión de las pinturas sin tener que mirar al techo.



❶ En las pinturas se utilizó pan de plata para los ropajes, cabellos, motivos vegetales y animales para las cartelas. ❷ Otro ángulo de esta cúpula.

Comenzamos la vista sobre la Cerámica, con una vitrina sobre la transformación de la misma.



❶ Vitrina explicativa de la transformación de la Cerámica. ❷ Piezas antiguas desde el Bronce medio valenciano,.. ❸ Arybalos griego de figuras negras, Corinto S. V a.C.; Lekythos griego de figuras negras, taller de Atenas. S. V a.C. y Lekythos griego de figuras negras, Atenas S. V a.C.

Las siguientes vitrinas van pasando desde la antigüedad, por los periodos, ibero, romano, visigodo y musulmán.

Durante la ocupación musulmana, existieron importantes alfares repartidos por la península que elaboraron loza estannífera como cerámica común en el periodo Califal y Taifa, como en los S. XII y XIII.



❶ Urna Ibérica, estilo geométrico. S. II a.C. ❷ Ánfora griega, Atica S. IV a.C. ❸ Jarrita, Campania. Barniz negro S. II a.C. y Oinoche, Etruria. Bucchero negro S. V a.C. ❹ Placa de barro cocido, con decoración en relieve mediante fabricación con molde. Con un frontis redondo con forma de venera y dos grupos de hojas a los lados en la parte superior y en la inferior, un crismón de seis brazos con alfa y omega enmarcado en dos columnas. Esta es del tipo del tipo de Bracario.

A partir del S. IV con la desintegración del imperio romano, la cerámica de calidad en la península ibérica inicia una decadencia que se recuperara con la civilización musulmana.



1 Dos lucernas. 2 Figurita. 3 Ánfora para el aceite romana, Península Ibérica S. I d.C. 4 Vitrina con piezas del S. XI Jarrita, redoma, zafa, etc. 5 Redoma? .



1 Jarrita, Redoma? y Jarrita. 2 Redoma alorávide, S. XII; Redoma, Valencia S. XII-XIII y Redoma decoración geométrica incisa, S. XII-XIII. 3 Vitrina con cerámica de los S. XI-XIII.



1 Olla Exc, de Benetússer S. XI 2 Alcarraza Exc. Benetússer S. XI. 3 Olla Exc, Benetússer S. XI. 4 Fuente hallada en Valencia en la plaza de la Figuereta S. XIII. 5 Candil de Cazoleta S. XIII; Candil S. XI; y dos Atabal o tamborcillo S. XI Exc. Benetusser.

En el mundo musulmán la cerámica también se aplico a la arquitectura, e iniciamos la cerámica del mundo cristiano.



1 Dos Arcabuces de noria S. XI – XII Oliva. 2 Candil, y Plato, Barcelona S. XIV loza decorada. 3 Vitrina con loza del área valenciana del S. XIV, jarrita, fragmentos, escudillas, etc. 4 Vitrina con laza decorada en verde y negro del S. XIV, bote, platos, escudilla, cuenco, etc. 5 Vinajera loza decorada en verde y negro S. XIV.

La cerámica cristiana de los S. XIII y XIV es heredera del mundo musulmán. Deriva por un lado de la continuidad de los alfares musulmanes en especial la zona valenciana, y por el traslado de alfareros del reino de Granada a las ciudades ocupadas.



1 Bote loza decorado en verde y negro S. XIV. 2 Plato, Paterna. Loza decorada en verde y negro con Heráldica del enlace matrimonial de Lope de Luna con Violante de Aragón. S. XIV. 3 Vitrina con cerámica de Paterna S. XIV y XV, cántaro, jarrita, maceta, hucha, olla, etc. 4 Vitrina con loza de Teruel, cuencos, platos y escudillas. S. XIV. 5 Plato, Paterna loza decorada en verde y negro S. XIV.

Podemos ver lozas en verde y negro italianas, así como las propias producidas en Paterna y Teruel.



1 Plato, Paterna loza decorada en verde y negro S. XIV. 2 Plato, Paterna loza decorada en verde y negro S. XIV. 3 Vitrina con loza de Paterna mayormente decorada en verde y negro S. XIV. 4 Jarro, Paterna loza decorada en verde y negro S. XIV. 5 Estilos decorativos, formas básicas y lugares de producción, bajo medievales.

En los S. XIV y XV los principales alfares de producción en la península de loza eran cristianos, manteniendo loza musulmana en Granada, Málaga y Almería.



1 Escudilla, Orvieto (Italia) loza verde y negro S. XIV; Jarrita, Orvieto loza. S. XIV, y Jarrita, Orvieto loza S. XIV 2 Vitrina con loza de Manises y Paterna del S. XV. 3 Escultura yacente del Papa Benedicto XIII. Teruel ¿ loza S. XV 4 Plato brasero, Manises loza azul dorada con heráldica de los Cabanilles. S, XV.

Sala de la Cerámica mudéjar del S. XV, este fue el siglo de oro de la cerámica valenciana, por la importancia que consiguió con el reflejo metálico denominada “obra dorada” como el prestigio que llevaba asociada.



❶ Vitrina con loza dorada y azul de Manises y Paterna S. XV. ❷ Cuencos, Manises S. XV. ❸ Cuenco, Jarro, Escudilla y plato de Manises o Paterna S. XV. ❹ Cántaro para vino S. XV y tinajas de Paterna o Manises S. XV. Y Tinaja Aragón ¿ S.XV.



❶ Cántaro para dispensar vino, Barcelona S. XV. ❷ Plato brasero, Manises Loza azul y dorada. Heráldica del reino de Valencia. S. XV. ❸ Platos, Manises S. XV loza dorada y azul. ❹ Plato, Manises decoración flores y puntos S. XV. ❺ Plato, Manises loza dorada y azul con decoración de trifolios y flores de puntos S. XV.



❶ Plato, Manises loza dorada y azul decorado con peces y trifolios S., XV. ❷ Vitrina con loza de Manises S. XV. ❸ Plato, Manises decoración hoja de hiedra S, XV. ❹ Plato, Manises loza dorada y azul S. XV. ❺ Plato, Manises loza dorada con escudo de Aragón XV.

Con las últimas vitrinas pasamos del siglo XV al XVI.



❶ Plato, Manises. Loza dorada y azul, S, XV. ❷ Jarro, Manises. Loza azul, S. XV. ❸ Vitrina con cerámica de varias procedencias S. XV. ❹ Lebrillo, Paterna S. XV. ❺ Lebrillo, Paterna S. XV.



❶ Mortero, loza S. XV. ❷ Talla piedra arenisca la Virgen con el Niño S. XVI. ❸ Plato reflejo dorado, Manises finales S. XV. ❹ Tondo de Mayólica. Florencia, procede del convento de la Trinidad. S. XVI. ❺ Plato reflejo dorado, Manises finales S. XV.



❶ Arcón de madera talla con arcos conopiales, S. XV. ❷ Vitrina con loza dorada S. XVI. ❸ Plato con tetón, Manises. Loza reflejo dorado S. XVI. ❹ Plato con tetón y gallones, Manises. Loza reflejo dorado S. XVI.



❶ Bargueño de carey con aplicaciones de bronce. Figura de Hércules. S. XVIII. ❷ Vitrina con loza de Manises S. XVII. ❸ Plato de Manises loza azul y reflejo dorado con el emblema de los Trinitarios S. XVII. ❹ Plato, Manises. Loza azul con reflejo dorado contiene la figura de un ave S, XVII.

Sala que contiene artesanados



❶ Vigas policromadas que se han recuperado. ❷ Jarrón Málaga o Toledo? Cubierta esmaltada con decoración policroma S. XV. ❸ Otra imagen de estas excepcionales vigas.

Sala de cerámica arquitectónica de los S. XVI y XVII.



1 Tapiz flamenco con orla de verduras y escena de Diana cazadora. S. XVIII. Y debajo Arcón de madera tallada S. XVI. 2 Vitrina con distintos tipos de azulejos del S. XV. 3 Algunas muestras de azulejos del S. XV. 4 En el techo puede verse una composición de cerámica en relieve que procede este palacio.



1 Otra muestra de cerámica de esta palacio del Marqués de Dos Aguas, destacan las primeras evidencias de la cerámica policroma que se fabrica en España. 2 Varios elementos decorativos de estos siglos. 3 Mosaicos policromos del S. XVII.



1 Cruzamos por el pasillo que da al patio para seguir la visita de las siguientes salas, y podemos observar las ventanas de esta segunda planta. 2 Con decoración vegetal y figuras a sus lados. 3 Ventanas de la primera planta. 4 Plafón sobre las ventanas.

Continuamos en el S. XVII.... Y XVIII.



1 Vitrina con loza de reflejo dorado de Manises del S. XVII. 2 Vitrina con loza dorada de Manises del S. XVIII. 3 Pila benditera de Manises, loza dorada, serie clavelinas S.XVIII. 4 Plato, Manises loza dorada S. XVIII. 5 Plato, Manises loza dorada S. XVIII.

Sala de la cerámica del S. XVIII. Durante el siglo de las Luces continua la producción de reflejo metálico en Manises. Se importa cerámica italiana por parte de muchos talleres españoles, más la que difundirá la inmigración de artífices genoveses sobre todo a Aragón.

En este siglo XVIII se introduce con éxito el gusto francés en la vida cotidiana, y afectando a la industria cerámica.



❶ Vitrina con piezas procedentes de Talavera de la Reina S. XVII ❷ Bote de farmacia, Talavera. Escudo de los Austrias con capelo arzobispal S. XVII. ❸ Bote de farmacia loza policroma S. XVIII. Talavera. ❹ Entramos en la Sala de la Real Fábrica de Alcora.



❶ Vitrina con loza de Manises y Valencia del S. XVIII. ❷ Jarra, Manises o Valencia, loza azul S. XVIII; Cuenca, Manises, serie clavelinas S. XVIII y Escudilla, Manises o Valencia serie clavelinas S. XVIII. ❸ Vitrina con loza de Teruel y Cataluña S. XVIII. ❹ Pila benditera de loza con un Calvario. Teruel. S. XVIII. ❺ Pila benditera de loza con una Virgen. Teruel o Muel. S. XVIII.

Hay una sala que está dedicada a la loza y cerámica de Alcora. En el año 1727 se fundó la Real Fábrica de Alcora por el Conde Aranda, con su academia y reglamento y se convirtió en el centro más innovador y pujante de la loza española del momento.

La Real Fábrica, nació imbuida del espíritu del Colbertismo, doctrina que impulsó la manufacturas reales y de la ilustración. En su evolución plasmó decoraciones que reflejan los cambios estéticos de la época, desde el estilo de Luis XIV, al barroco y el gusto por la rocalla, culminando en el neoclasicismo.

Los productos alcoreños fueron imitados profusamente por otros centros peninsulares, como los talleres de Aragón y Cataluña y en especial por Talavera.



❶ Vacía, Loza de Teruel S. XVIII. ❷ Jarrón. Alcora, loza con flores aplicadas 1745-1770. ❸ Cuatro Cornucopias de loza de Alcora que representan el agua, el fuego, el aire y la tierra 1740-1780 y Relieve con San Pedro Alcántara. Alcora 1770-1800. ❹ Vitrina con piezas de Alcora. 1763-1760. ❺ Vitrinas con productos elaborados en Alcora 1727-1760.



❶ Vitrina con productos de Alcora. ❷ Vista de la sala y sus vitrinas. ❸ Mural con piezas decorativas realizadas en Valencia, para la construcción, destacando al pie el Panel de los Timbaleros de Valencia, Valencia S. XVIII.



❶ Vitrinas piezas elaboradas en Talavera en el S. XVIII. ❷ Pila benditera de loza de Talavera, con el escudo de los carmelitas. ❸ Plato con el escudo de los carmelitas dedicado a María Ivaxa Izquierdo, Talavera S. XVIII. ❹ Conjunto de platos, Vacía, y Fuentes .

Sala de las lozas valencianas del S. XIX.



❶ Loza policromada del S. XIX. ❷ Plato en relieve y Vacía S. XIX. ❸ Aguamanil, Manises loza policromada S, XIX. ❹ Conjunto de azulejos de Valencia S. XIX. Placas de dirección de Carruajes, "Asegurada de Incendios" y con figuras.



❶ Albahaquero, Manises, loza policromada. S. XIX ❷ Vitrina con piezas de Manises, loza policromada S. XIX ❸ Detalle de la decoración del techo en esta sala.



❶ Placas fabricadas en Valencia con diferentes motivos, paisaje Jinete turco, Santiago Apóstol, San Vicente de Ferrer, etc. S. XIX. ❷ Aguamanil, Manises loza policroma S, XIX. ❸ Conjunto de platos, Tulipanero, lebrillo, y jarras. Manises, loza S. XIX. ❹ Colección de platos de Manises S. XIX. Loza policromada.



❶ Colección de platos de Manises S. XIX. Loza policromada. ❷ Colección de platos de Manises S. XIX. Loza policromada. ❸ Vista de la sala actual. ❹ Colección de fuentes, sopera, jarras, etc. Manises S. XIX loza policromada. ❺ ¿? .



❶ Panel de Azulejos, parte de un pavimento S. XIX; Frontal chimenea y Espejo con aplicaciones de azulejos c. 1880; ❷ Conjunto de piezas de Pablo Picasso. ❸ Fuente Cabeza de cabra, Picasso 1952. ❹ Fuente, pez 1951-1954 y Jarrón con rostro 1953. Pablo Picasso.

El museo conserva cinco piezas de cerámica de Picasso que el artista regalo a González Martí en 1955.



❶ Fuente de peces, 1951-1954, Pablo Picasso, ❷ Fuente con rostro barbado, 1954. Pablo Picasso. ❸ Espiral abierta, gres. Elena Colmeiro, 1972-1975.

Las propuestas más importantes en el S. XIX parten de la azulejería, especialmente en Valencia y también en Sevilla y Madrid.



❶ Vitrina con jarrones de varios procedimientos de los años 60 y 70 del siglo pasado. ❷ Bailarina (Pastora Imperio), Talavera. Diseño Mariano Benlliure S. XX. ❸ Figura Elenita Pla, loza Antonio Peyró 1930. ❹ Vitrina con piezas de Manises y Valencia S. XX. ❺ Pila benditera, loza reflejo metálico. Emblema del Colegio del Patriarca San Juan de Ribera S, XIX.

En la sala del Modernismo, se expone la cerámica valenciana junto con otras corrientes de otros lugares.



❶ Lagarto, Manises, loza de reflejo metálico. ❷ Vitrina con plato de Manises, placa de Viena, busto de Bohemia, jarrón de Mariano Benlliure y busto de Bohemia. ❸ Detalle de la cocina donde además de los objetos realizados con loza, la decoración participa igualmente con azulejos y objetos decorativos.

Llegamos a la cocina, en ella sus azulejos expresan las funciones culinarias domésticas, se monto así en 1957



❶ En sus paredes escenas realizadas con azulejos, tanto campestres, hogareñas o religiosas ❷ La zona del hogar. ❸ Detalles de algunos objetos y de la pila de lavar.

Concluimos la visita y abandonamos el museo saliendo de nuevos hacia su esplendida escalera.



1 Escultura en mármol de Carrara de Flora, en el Salón de los Personajes Ilustres. 2 Detalle de uno de los patios cubiertos. 3 Y finalizamos bajando las escaleras principales del palacio.



1 Croquis planta segunda, elaborado con la información de la hoja informativa del mismo.

Camino de Santiago

El Camino que empieza en Valencia tiene estos hitos en la provincia hasta que se interna en la de Albacete: Alfafar, Benetúser, Masanasa, Catarroja, Silla, Almusafes, Benifayó, Algemesí, Alcira, Carcagente, Puebla Larga, Játiva, Anahuir, Canals, Vallada, Mogente, y Fuente la Higuera.



1 Catedral de Santa María de Valencia.- Puerta del Palacio Las siete amplísimas arquivoltas de perfecto medio punto apoyan sobre las jambas interiores y siete parejas de columnas con capiteles tallados. Las arquivoltas tienen motivos geométricos y figuras de ángeles en disposición continua (gótica más que románica). Sobre ellas un guardapolvo finamente labrado. Se remata con un tejazoz sostenido con catorce canecillos decorados con las caras humanas de los siete (número mágico) matrimonios que al parecer favorecieron la repoblación del territorio a base de importar cada pareja cien doncellas leridanas para acelerar su crecimiento

demográfico. Obliteración estafeta de Valencia 28.12.10 + Sello Turismo Ayuntamiento Iglesia de San Félix.- Situada en la falda del Castillo y dedicada al diácono mártir gerundense San Félix, se le supone un antiguo origen pues parece que en ella se encontraba la sede episcopal de Saetabis que participó en los distintos concilios religiosos de época visigótica. En la entrada hay una interesante pila de agua bendita, esta esculpida sobre un antiguo capitel de alabastro de tradición románica y soportada sobre una columna romana, y se pueden apreciar dos escenas sobre el Nacimiento de Jesús. El retablo del altar mayor dedicado a San Félix, patrón de Játiva realizado por el Maestro de Artés hacia 1507. También apreciamos restos e pinturas sobre el muro de la cabecera. Obliteración estafeta de Játiva 30.12.10 + Sellos Oficinas Turismo

También puedes encontrar en este blog:

- MUSEO DE BELLAS ARTES DE VALENCIA

<https://museode.files.wordpress.com/2018/10/bellas-artes-valencia.pdf>

- MUSEO FALLERO DE GANDÍA

<https://museode.files.wordpress.com/2019/02/museo-fallero-gandia.pdf>

- MUSEO DEL PATRIARCA DE VALENCIA

- MUSEO DE LA CATEDRAL DE VALENCIA

<https://museode.files.wordpress.com/2019/05/mc2ba-catedral-valencia.pdf>

- MUSEO DE LA CIUDAD DE VALENCIA

<https://museode.files.wordpress.com/2019/05/mc2ba-de-la-ciudad.pdf>

- LA LUZ DE LAS IMÁGENES EN BENICARLÓ

<http://misviajess.files.wordpress.com/2014/01/benicarl3b3.pdf>

- LA LUZ DE LAS IMÁGENES EN VINARÓZ

<http://misviajess.files.wordpress.com/2014/01/catc3ad.pdf>

Espero te sea de utilidad esta información.



Y si tu afición son los Viajes y el Románico, aquí podrás encontrar interesantes informaciones:



<http://crismonen.wordpress.com/>



<http://loscaminosdelatierra.wordpress.com/>



<http://estelasesen.wordpress.com/>



<http://misellos.wordpress.com/>



<http://losgigantesycabezudos.wordpress.com/>



<http://sepulcrode.wordpress.com/>



<http://lascatedrales.wordpress.com/>



<https://castillode.wordpress.com/>



<http://loscaminosdelatierra.wordpress.com/>



<https://loscaminosdesantiago.files.wordpress.com/2012/02/tus-foto-del-camino2.pdf>



<http://loscaminosdesantiago.wordpress.com/>



<http://misviajess.wordpress.com/>



<https://museode.wordpress.com/>



<https://loscaminosdesantiago.wordpress.com/los-caminos-y-el-romanoico/>



<http://elromanicoeu.wordpress.com/>



<http://relojesdesolen.wordpress.com/>



<http://elromanicoen.wordpress.com/>



<http://elromanicoeu.wordpress.com/>



<http://relojesdesolen.wordpress.com/>



<http://relojesdesolen.wordpress.com/>